



## **VÝROČNÍ ZPRÁVA**

**Europ Assistance s.r.o.**

**2021**

## OBSAH

### Obecná část

1. Základní údaje o společnosti.....	5
2. Statutární orgán.....	5
3. Dozorčí rada.....	5
4. Vlastnická struktura společnosti .....	6
5. Organizační struktura společnosti.....	6
6. Zpráva vedení společnosti .....	7
7. Obchodní zaměření.....	8
8. Očekávaný vývoj společnosti .....	8
9. Aktivity v oblasti výzkumu a vývoje.....	8
10. Další skutečnosti.....	8
11. Významné události, které nastaly po rozvahovém dni .....	8

### Finanční část

1. Charakteristika a hlavní aktivity .....	14
2. Obecné účetní zásady, účetní metody a jejich změny a odchylky .....	15
3. Oprava chyb minulých let.....	19
4. Dlouhodobý nehmotný a hmotný majetek.....	21
5. Pohledávky a závazky z obchodních vztahů.....	22
6. Opravné položky.....	22
7. Krátkodobé poskytnuté zálohy .....	23
8. Krátkodobé a dlouhodobé přijaté zálohy .....	23
9. Stát – daňové pohledávky / daňové závazky .....	23
10. Náklady příštích období.....	23
11. Dohadné účty aktivní / pasivní .....	23
12. Časové rozlišení aktiv a pasiv.....	24
13. Základní kapitál .....	24
14. Vlastní kapitál .....	24
15. Rezervy .....	25
16. Informace o tržbách .....	25
17. Služby .....	26
18. Ostatní provozní náklady a výnosy.....	26

19.	Informace o odměnách statutárním auditorům .....	26
20.	Zaměstnanci a členové řídicích, kontrolních a správních orgánů.....	27
21.	Daň z příjmů .....	27
22.	Informace o transakcích se spřízněnými stranami .....	27
23.	Najatý majetek .....	28
24.	Závazky nevykázané v rozvaze .....	28
25.	Přehled o peněžních tocích .....	28
26.	Významná následná událost.....	29

### **Zpráva o vztazích za rok 2021**

1.	Struktura vztahů mezi propojenými osobami, úloha ovládané osoby a způsob a prostředky ovládnání .....	32
2.	Přehled vzájemných smluv uzavřených s propojenými osobami a popis příslušných plnění.....	32
3.	Další služby poskytnuté v rámci skupiny během účetního období roku 2021.....	42
4.	Jiné právní úkony a jednání .....	42
5.	Poskytnutá plnění a újmy vzniklé ovládané osobě a způsob jejich vyrovnání .....	42
6.	Závěrečné prohlášení .....	42

## **OBEČNÁ ČÁST**

## 1. Základní údaje o společnosti

**Obchodní firma: Europ Assistance s.r.o.**

Sídlo: Na Pankráci 1658/121, 140 00 Praha 4  
Právní forma: společnost s ručením omezeným  
IČO: 252 87 851  
DIC: CZ25287851  
Spisová značka: C 87094 vedená u Městského soudu v Praze  
Auditor: KPMG Česká republika Audit, s.r.o.

## 2. Statutární orgán

**Daniel Martínek**

Jednatel

Funkční období od 1.1.2021

## 3. Dozorčí rada

**Pascal Baumgarten**

Předseda dozorčí rady

Funkční období od 4.6.2021, předseda dozorčí rady od 16.6.2021

**Josef Bernard Woerner**

Člen dozorčí rady

Funkční období od 25.4. 2017

**David Vosika**

Člen dozorčí rady

Funkční období od 4.6.2021

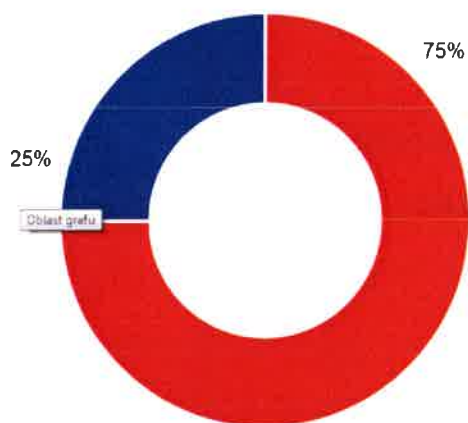
**Andrea Leskovská**

Člen dozorčí rady

Funkční období od 4.6.2021

Společnost doposud nezapsala do obchodního rejstříku vznik funkce člena dozorčí rady Josefa Bernharda Woernera, který byl opětovně zvolen do funkce valnou hromadou ke dni 15. května 2022, a předsedu dozorčí rady Pascala Baumgartena z důvodu chybějících podkladů pro jejich zápis do obchodního rejstříku. Tento stav bude napraven v nejbližším možném termínu.

#### 4. Vlastnická struktura společnosti



##### Europ Assistance Holding, akciová společnost

7 BD Haussmann, 750 09 Paris  
Francouzská republika

Zapsaná v obchodním rejstříku Registratury obchodního soudu v Paříži pod registračním číslem R.C.S. Paris B 632 016 382 (2004B22063)

**Obchodní podíl: 75 % (Vklad: 2 900 000 Kč)**

---

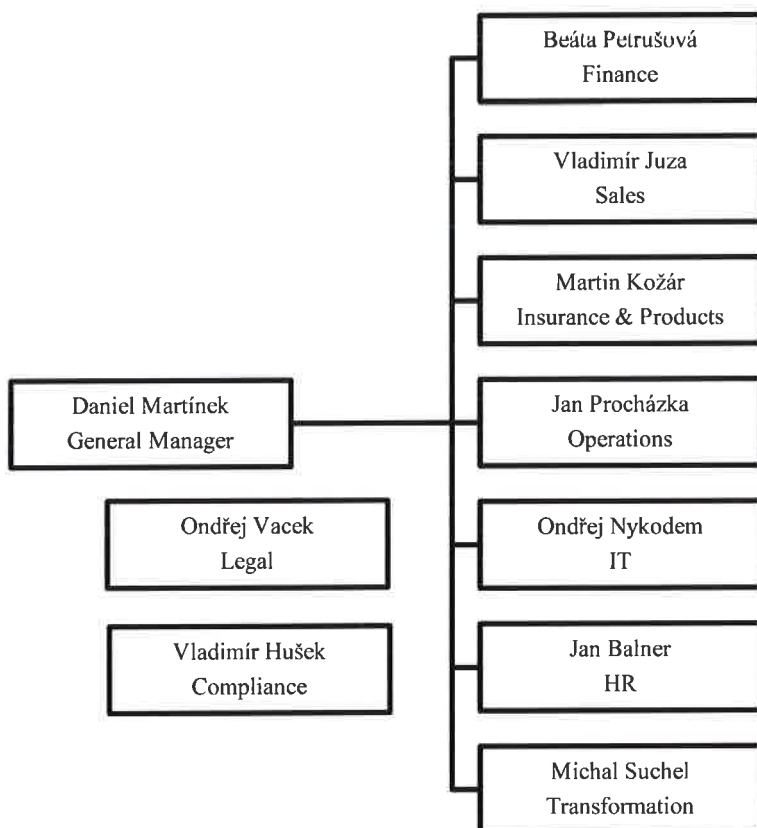
##### Generali Česká pojišťovna a.s.

IČO: 452 72 956  
Spálená 75/16, 113 04 Praha 1

Zapsaná v obchodním rejstříku u Městského soudu v Praze pod spisovou značkou: B 1464

**Obchodní podíl: 25 % (Vklad: 966 666 Kč)**

#### 5. Organizační struktura společnosti



## 6. Zpráva vedení společnosti

Vážené dámy, vážení pánové,

navzdory složitým tržním podmínkám (pandemie COVID-19, postcovidové oživení, energetická krize, počínající růst inflace) dosáhla společnost Europ Assistance s.r.o. dobrého finančního výsledku. V roce 2021 činil zisk před zdaněním 5 742 tisíc Kč. Tržby činily 429 989 tisíc Kč. Jednalo se o organický rozvoj spoluprací v rámci kooperací se stávajícími obchodními partnery, podařilo se ale také navázat nová partnerství a rozvíjet B2C prodej. Jakmile vládní omezení dovolily návrat zaměstnanců do kanceláří, byl implementován úspěšný projekt smart-office díky němuž mohou zaměstnanci Europ Assistance v pražské i olomoucké asistenční centrále efektivně pracovat. Dlouhodobě se nám daří zvyšovat vysokou spokojenost obchodních partnerů a koncových klientů se službami Europ Assistance. Tuto zpětnou vazbu získáváme systematickým dotazováním metodou NPS a daří se nám rovněž zvyšovat podíl klientům, kteří s námi sdílejí své zkušenosti. Ty dále vytěžujeme ke zlepšování našich služeb.

Projekt digitalizace autoasistence DRSA umožnil snížit počet hovorů s dodavateli o desítky tisíc, zefektivnit práci asistenční centrály a zejména zkrátit intervenční doby příjezdu asistenčních vozidel ke klientům. Daří se nám též zlepšovat vylepšovat možnosti našeho Virtuálního agenta, který se již stal naším nezastupitelným kolegou.

I další digitální inovace, tentokrát v oblasti domácí asistence, nám umožní zvýšit úroveň našich služeb a naplňovat tak naši vizi být nejdůvěryhodnější pečovatelskou společností.

Naše velké díky směřují k našim zaměstnancům i dodavatelům. Jejich radost ze společné práce umožňuje dosahovat cílů naší společnosti a vytvářet podmínky pro další růst.

Daniel Martínek  
Jednatel



## 7. Obchodní zaměření

V roce 2021 pokračovala společnost v rozvoji hlavních obchodních linií, rozvíjela spolupráci v rámci skupiny Generali i další důležitá B2B partnerství. Europ Assistance má svou činnost diverzifikovanou napříč všemi asistenčními segmenty. Pokračujeme v úspěšné strategii důsledné orientace na clientský zážitek, zdraví společnosti a udržitelný růst. Zaměřujeme se na zvyšování atraktivity našich služeb, a to napříč všemi segmenty služeb, a též na rozvoj spolupráce se stávajícími obchodními partnery s důrazem na řešení potřeb koncových klientů. Dále kromě vyhledávání nových partnerů rozvíjíme přímou distribuci vlastních produktů v retailovém segmentu.

## 8. Očekávaný vývoj společnosti

Vedení společnosti očekává oživení turistického ruchu nad úroveň roku 2019, před nástupem pandemie COVID-19. Toto oživení se se příznivě projeví na celkovém obratu, díky cestovní asistenci i asistenci automobilové. Díky důslednému řízení pojistného rizika a produktovým inovacím plánujeme oproti roku 2021 výraznější růst obratu i ziskovosti společnosti.

## 9. Aktivity v oblasti výzkumu a vývoje

V roce 2021 se společnost zaměřila na vývoj digitalizace autoasistence (digital roadside assistance) a domácí asistence a vylepšení funkcionalit virtuálního agenta.

## 10. Další skutečnosti

Společnost nenabyla vlastních akcií nebo vlastních podílů.

Společnost nemá organizační složku v zahraničí.

Společnost dodržuje všechny platné právní předpisy týkající se ochrany životního prostředí.

V oblasti pracovněprávních vztahů společnost nemá žádné mimořádné závazky.

## 11. Významné události, které nastaly po rozvahovém dni

K datu sestavení účetní závěrky nejsou vedení společnosti známy žádné významné následné události, které by ovlivnily účetní závěrku k 31. prosinci 2021.

Válečný konflikt na Ukrajině, který vypukl v únoru 2022 má omezený dopad na aktivity Společnosti. Společnost nemůže poskytovat asistenční služby na Ukrajině, protože se nyní jedná o válečnou oblast, na kterou se vztahují výluky z pojištění a asistence.

Společnost spolupracovala s pobočkou Europ Assistance v Rusku, která v důsledku konfliktu ukončila svou činnost. Pro poskytování asistenčních služeb v regionu Společnost našla jiného poskytovatele služeb.

Management společnost pravidelně monitoruje situaci a přijímá potřebná opatření, včetně aktualizace sankčních seznamů.

Management analyzoval dopady nastalé situace a jejich důsledky pro finanční výkazy za rok 2021 vyhodnotil jako nemateriální. Válečný konflikt na Ukrajině nemá dopad na nepřetržité trvání účetní jednotky.



## FINANČNÍ ČÁST

Rozvaha k 31. prosinci 2021

		31.12.2021	31.12.2021	31.12.2021	31.12.2020
		Brutto	Korekce	Netto	Netto
	<b>AKTIVA CELKEM</b>	<b>287 160</b>	<b>-33 808</b>	<b>253 352</b>	<b>232 928</b>
<b>B.</b>	<b>Stálá aktiva</b>	<b>59 875</b>	<b>-32 547</b>	<b>27 328</b>	<b>23 541</b>
<b>B. I.</b>	<b>Dlouhodobý nehmotný majetek</b>	<b>48 229</b>	<b>-22 490</b>	<b>25 739</b>	<b>21 981</b>
	<b>2. Ocenitelná práva</b>	<b>40 877</b>	<b>-22 490</b>	<b>18 387</b>	<b>19 313</b>
	1. Software	40 877	-22 490	18 387	19 313
	<b>5. Poskytnuté zálohy na dlouhodobý nehmotný majetek a nedokončený dlouhodobý nehmotný majetek</b>	<b>7 352</b>	<b>--</b>	<b>7 352</b>	<b>2 668</b>
	5.1. Nedokončený dlouhodobý nehmotný majetek	7 352	--	7 352	2 668
<b>B. II.</b>	<b>Dlouhodobý hmotný majetek</b>	<b>11 646</b>	<b>-10 057</b>	<b>1 589</b>	<b>1 560</b>
<b>B. II. 2.</b>	Hmotné movité věci a jejich soubory	10 539	-9 340	1 199	990
<b>B. II. 4.</b>	<b>Ostatní dlouhodobý hmotný majetek</b>	<b>1 107</b>	<b>-717</b>	<b>390</b>	<b>570</b>
<b>B. II. 4.3.</b>	Jiný dlouhodobý hmotný majetek	1 107	-717	390	570
<b>C.</b>	<b>OBĚŽNÁ AKTIVA</b>	<b>203 944</b>	<b>-1 261</b>	<b>202 683</b>	<b>193 408</b>
<b>C. II.</b>	<b>Pohledávky</b>	<b>143 261</b>	<b>-1 261</b>	<b>142 000</b>	<b>136 047</b>
<b>C. II. 1.</b>	Dlouhodobé pohledávky	11	--	11	11
	5. Pohledávky ostatní	11	--	11	11
	5.2. Dlouhodobé poskytnuté zálohy	11	--	11	11
<b>C. II. 2.</b>	<b>Krátkodobé pohledávky</b>	<b>143 250</b>	<b>-1 261</b>	<b>141 989</b>	<b>136 036</b>
	1. Pohledávky z obchodních vztahů	116 802	-1261	115 541	111 006
	<b>4. Pohledávky - ostatní</b>	<b>26 448</b>	<b>--</b>	<b>26 448</b>	<b>25 030</b>
	4.3. Stát - daňové pohledávky	677	--	677	1 596
	4.4. Krátkodobé poskytnuté zálohy	12 570	--	12 570	9 265
	4.5. Dohadné účty aktivní	7 406	--	7 406	14 084
	4.6. Jiné pohledávky	5 795	--	5 795	85
<b>C. IV.</b>	<b>Peněžní prostředky</b>	<b>60 683</b>	<b>--</b>	<b>60 683</b>	<b>57 361</b>
	1. Peněžní prostředky v pokladně	104	--	104	99
	2. Peněžní prostředky na účtech	60 579	--	60 579	57 262
<b>D.</b>	<b>Časové rozlišení aktiv</b>	<b>23 341</b>	<b>--</b>	<b>23 341</b>	<b>15 979</b>
<b>D. 1.</b>	Náklady příštích období	4 096	--	4 096	2 920
<b>D. 3.</b>	Příjmy příštích období	19 245	--	19 245	13 059

\* Upraveno, viz bod 3 přílohy.

			31.12.2021	31.12.2020
		Poznámka přílohy	Netto	Netto
		<b>PASIVA CELKEM</b>	<b>253 352</b>	<b>232 928</b>
<b>A.</b>		<b>VLASTNÍ KAPITÁL</b>	<b>67 147</b>	<b>63 304</b>
A.	I.	Základní kapitál	3 867	3 867
A.	I.	1. Základní kapitál	3 867	3 867
A.	II.	Ážio a kapitálové fondy	44 403	44 403
A.	II.	2. Kapitálové fondy	44 403	44 403
		1. Ostatní kapitálové fondy	44 403	44 403
A.	III.	Fondy ze zisku	387	387
A.	III.	1. Ostatní rezervní fond	387	387
A.	IV.	Výsledek hospodaření minulých let (+/-)	14 647	15 229
A.	IV.	1. Nerozdělený zisk nebo neuhrazená ztráta minulých let (+/-)	14 647	15 229
A.	V.	1. Výsledek hospodaření běžného účetního období (+/-)	3 843	-582
<b>B. + C.</b>		<b>CIZÍ ZDROJE</b>	<b>153 143</b>	<b>144 227</b>
<b>B.</b>		<b>Rezervy</b>	<b>4 969</b>	<b>1 773</b>
B.	I.	4. Ostatní rezervy	4 969	1 773
<b>C.</b>		<b>Závazky</b>	<b>148 174</b>	<b>142 454</b>
C.	I.	Dlouhodobé závazky	54 472	71 619
		3. Dlouhodobé přijaté zálohy	53 970	60 270
		8. Odložený daňový závazek	502	1 389
		9. Závazky - ostatní	--	9 960
		1. Závazky ke společníkům	--	9 960
C.	II.	Krátkodobé závazky	93 702	70 835
		3. Krátkodobé přijaté zálohy	18 634	15 079
		4. Závazky z obchodních vztahů	25 488	18 749
		8. Závazky – ostatní	49 580	37 007
		1. Závazky ke společníkům	19 960	10 000
		3. Závazky k zaměstnancům	10 466	6 205
		4. Závazky ze sociálního zabezpečení a zdravotního pojištění	5 804	3 620
		5. Stát - daňové závazky a dotace	6 440	1 879
		6. Dohadné účty pasivní	5 608	14 820
		7. Jiné závazky	1 302	483
<b>D.</b>		<b>Časové rozlišení pasiv</b>	<b>33 062</b>	<b>25 397</b>
	1.	Výdaje příštích období	21 595	15 513
	2.	Výnosy příštích období	11 467	9 884

*Výkaz zisku a ztráty za rok končící 31. prosince 2021*

	Poznámka přílohy	Stav v běžném účetním období	Stav v minulém účetním období
<b>I.</b>	<b>Tržby z prodeje výrobků a služeb</b>	<b>429 989</b>	<b>341 547</b>
<b>A.</b>	<b>Výkonová spotřeba</b>	<b>263 851</b>	<b>189 003</b>
A.2.	Spotřeba materiálu a energie	2 203	1 078
A.3.	Služby	261 648	187 925
<b>C.</b>	<b>Aktivace (-)</b>	<b>-216</b>	<b>--</b>
<b>D.</b>	<b>Osobní náklady</b>	<b>142 040</b>	<b>137 972</b>
D.1.	Mzdové náklady	103 996	98 667
D.2.	Náklady na sociální zabezpečení, zdravotní pojištění a ostatní náklady	<b>38 044</b>	<b>39 305</b>
D.2.1.	Náklady na sociální zabezpečení a zdravotní pojištění	33 449	32 451
D.2.2.	Ostatní náklady	4 595	6 854
<b>E.</b>	<b>Úpravy hodnot v provozní oblasti</b>	<b>7 003</b>	<b>7 523</b>
E.1.	Úpravy hodnot dlouhodobého nehmotného a hmotného majetku	<b>7 185</b>	<b>6 981</b>
E.1.1.	Úpravy hodnot dlouhodobého nehmotného a hmotného majetku - trvalé	7 185	6 981
E.3.	Úpravy hodnot pohledávek	-182	542
<b>III.</b>	<b>Ostatní provozní výnosy</b>	<b>4 736</b>	<b>3 366</b>
III.2.	Tržby z prodaného materiálu	5	1
III.3.	Jiné provozní výnosy	4 731	3 365
<b>F.</b>	<b>Ostatní provozní náklady</b>	<b>14 889</b>	<b>8 740</b>
F.3.	Daně a poplatky	396	443
F.4.	Rezervy v provozní oblasti a komplexní náklady příštích období	3 196	-246
F.5.	Jiné provozní náklady	11 297	8 543
<b>*</b>	<b>Provozní výsledek hospodaření (+/-)</b>	<b>7 158</b>	<b>1 675</b>
<b>VI.</b>	<b>Výnosové úroky a podobné výnosy</b>	<b>1</b>	<b>7</b>
VI.1.	Výnosové úroky a podobné výnosy - ovládaná nebo ovládající osoba	--	7
VI.2.	Ostatní výnosové úroky a podobné výnosy	1	--
<b>VII.</b>	<b>Ostatní finanční výnosy</b>	<b>2 579</b>	<b>5 463</b>
<b>K.</b>	<b>Ostatní finanční náklady</b>	<b>3 996</b>	<b>6 446</b>
<b>*</b>	<b>Finanční výsledek hospodaření (+/-)</b>	<b>-1 416</b>	<b>-976</b>
<b>**</b>	<b>Výsledek hospodaření před zdaněním (+/-)</b>	<b>5 742</b>	<b>699</b>
<b>L.</b>	<b>Daň z příjmu</b>	<b>1 899</b>	<b>1 281</b>
L.1.	Daň z příjmu splatná	2 787	350
L.2.	Daň z příjmů odložená (+/-)	-888	931
<b>**</b>	<b>Výsledek hospodaření po zdanění (+/-)</b>	<b>3 843</b>	<b>-582</b>
<b>***</b>	<b>- Výsledek hospodaření za účetní období (+/-)</b>	<b>3 843</b>	<b>-582</b>
<b>*</b>	<b>= Čistý obrat za účetní období</b>	<b>437 305</b>	<b>350 383</b>

Přehled o peněžních tocích k 31. prosinci 2021

	Peněžní toky z provozní činnosti	Poznámka přílohy	Stav v běžném období	Stav v minulém období
<b>Z.</b>	<b>Výsledek hospodaření za běžnou činnost bez zdanění (+/-)</b>		<b>5 742</b>	<b>699</b>
<b>A. 1.</b>	<b>Úpravy o nepeněžní operace</b>	*	<b>10 698</b>	<b>7 807</b>
1. 1.	Odpisy stálých aktiv a pohledávek		8 577	7 518
2.	Změna stavu opravných položek	*	-182	542
3.	Změna stavu rezerv		3 196	-246
4.	Kurzové rozdíly		-892	--
6.	Úrokové náklady a výnosy		-1	-7
	<b>Čistý peněžní tok z provozní činnosti před zdaněním, změnami pracovního kapitálu, placenými úroky a mimořádnými položkami</b>	*	<b>16 440</b>	<b>8 506</b>
<b>A *</b>				
A. 2.	Změna stavu nepeněžních složek pracovního kapitálu	*	5 047	8 637
2. 2.	Změna stavu obchodních pohledávek	*	-5 065	17 411
3.	Změna stavu ostatních pohledávek a přechodných účtů aktiv	*	-9 910	14 601
4.	Změna stavu obchodních závazků		6 442	-20 970
5.	Změna stavu ostatních závazků a přechodných účtů pasiv	*	13 580	-2 405
	<b>Čistý peněžní tok z provozní činnosti před zdaněním, placenými úroky a mimořádnými položkami</b>	*	<b>21 487</b>	<b>17 143</b>
<b>A **</b>				
A. 4. 1.	Zaplacená daň z příjmů		-1 868	-4 671
<b>A ***</b>	<b>Čistý peněžní tok z provozní činnosti</b>	*	<b>19 619</b>	<b>12 472</b>
	<b>Peněžní toky z investiční činnosti</b>			
B. 1. 1.	Výdaje spojené s pořízením stálých aktiv		-10 972	-6 672
4. 1.	Přijaté úroky		1	7
<b>B ***</b>	<b>Čistý peněžní tok vztahující se k investiční činnosti</b>		<b>-10 971</b>	<b>-6 665</b>
	<b>Peněžní toky z finanční činnosti</b>			
C. 1.	Změna stavu dlouhodobých závazků a dlouhodobých, příp. krátkodobých, úvěrů		-5 326	675
2. 2.	Vyplacené podíly na zisku	*	--	-10 000
<b>C ***</b>	<b>Čistý peněžní tok vztahující se k finanční činnosti</b>	*	<b>-5 326</b>	<b>-9 325</b>
<b>F.</b>	<b>Čisté zvýšení, resp. snížení peněžních prostředků</b>		<b>3 322</b>	<b>-3 518</b>
<b>P.</b>	<b>Stav peněžních prostředků a peněžních ekvivalentů na začátku účetního období</b>		<b>57 361</b>	<b>60 879</b>
<b>R.</b>	<b>Stav peněžních prostředků a peněžních ekvivalentů na konci účetního období</b>		<b>60 683</b>	<b>57 361</b>

\* Upraveno, viz bod 3 přílohy

## 1. Charakteristika a hlavní aktivity

### *Vznik a charakteristika společnosti*

Europ Assistance s.r.o. („společnost“) byla založena společenskou smlouvou ze dne 27. 6. 1997 podle zák. č. 513/91 Sb. a byla zapsána do obchodního rejstříku 20. dubna 1998 pod názvem Společnost pro správu podílů s.r.o.

Společnost je zaspána ode dne 12. února 2002 v obchodním rejstříku vedeném u Městského soudu v Praze pod spisovou značkou 87094, oddíl C s názvem Europ Assistance s.r.o. Hlavním předmětem činnosti společnosti je činnost podnikatelských, finančních, organizačních a ekonomických poradců, pojišťovací agent, samostatný likvidátor pojistných událostí a poskytování služeb.

### *Vlastníci společnosti*

EUROP ASSISTANCE HOLDING, akciová společnost  
7 BD HAUSSMANN, 750 09 Paris, Francouzská republika  
zapsaná v obchodním rejstříku Registratury obchodního soudu v Paříži pod registračním číslem R.C.S. Paris B 632 016 382 (2004B22063)  
obchodní podíl 75 %

Generali Česká pojišťovna a.s., IČ: 452 72 956  
Spálcná 75/16, Nové Město, 110 00 Praha 1  
Obchodní podíl 25 %  
Matčskou společností celé skupiny je pojišťovna Assicurazioni Generali S.p.A., Itálie, která je konečnou ovládající společností.

### *Sídlo společnosti*

Europ Assistance s.r.o.  
Na Pankráci 1658/121  
Praha 4  
Česká republika

### *Identifikační číslo*

252 87 851

### *Statutární orgán k 31. prosinci 2021*

Daniel Martínek, jednatel                      Funkční období od 1.1.2021

### *Členové dozorčí rady k 31. prosinci 2021 :*

Josef Bernhard Woerner, funkční období od 25. dubna 2017  
David Vosika, funkční období od 4. června 2021  
Andrea Leskovská, funkční období od 4. června 2021  
Pascal Baumgarten, funkční období od 4. června 2021 – předseda dozorčí rady od 16. června 2021

### Změny v obchodním rejstříku

V roce 2021 byly provedeny následující změny v dozorčí radě:

- Dne 9. září byl vymazán člen dozorčí rady Pavol Pitoňák (zánik členství 1. dubna 2021);
- Dne 14. května 2021 byl vymazán člen dozorčí rady Oberto Ravagnani (zánik členství 27. června 2019);
- Dne 9. září 2021 byl vymazán předseda dozorčí rady László Kalmár (zánik členství 3. června 2021);
- Dne 9. září 2021 byl vymazán člen dozorčí rady Petr Bohumský (zánik členství 3. června 2021);
- Dne 9. září 2021 byl zapsán nový člen dozorčí rady David Vosika (vznik členství 4. června 2021);
- Dne 9. září 2021 byl zapsán nový člen dozorčí rady Andrea Leskovská (vznik členství 4. června 2021).

K 31. prosinci 2020 měla společnost jediného jednatele Ing. Vladimíra Fuchse, který byl do funkce jmenován dne 31. května 2011 s účinností od 1. června 2011.

K 31. prosinci 2020 došlo k zániku funkce jednatele pana Vladimíra Fuchse a k 1. lednu 2021 se stal jednatelem pan Daniel Martínek. Tyto skutečnosti byly zapsány do obchodního rejstříku 28. ledna 2021.

Společnost doposud nezapsala do obchodního rejstříku vznik funkce člena dozorčí rady Josefa Bernharda Woernera, který byl opětovně zvolen do funkce valnou hromadou ke dni 15. května 2022, a předsedu dozorčí rady Pascala Baumgartena z důvodu chybějících podkladů pro jejich zápis do obchodního rejstříku. Tento stav bude napraven v nejbližším možném termínu.

Společnost je členěna do oddělení Compliance, Legal counsel, Transformation, Sales & Marketing, Insurance & Product, Operations, Informační technologie, Human resources, Finance.

## 2. Obecné účetní zásady, účetní metody a jejich změny a odchylky

Tato účetní závěrka je připravena v souladu se zákonem č. 563/1991 Sb., o účetnictví, ve znění pozdějších předpisů (dále jen zákon o účetnictví) a s vyhláškou Ministerstva financí České republiky č. 500/2002 Sb., kterou se provádějí některá ustanovení zákona o účetnictví, ve znění pozdějších předpisů, pro účetní jednotky, které jsou podnikateli účtujícími v soustavě podvojného účetnictví, ve znění platném pro rok 2021 (dále jen vyhláška).

Účetní závěrka je sestavena za předpokladu nepřetržitého trvání společnosti.

### a) Dlouhodobý hmotný a nehmotný majetek

Dlouhodobý hmotný a nehmotný majetek je evidován v pořizovací ceně, která obsahuje cenu pořízení a náklady s pořízením související.

Dlouhodobý nehmotný majetek s cenou vyšší než 80 tis. Kč a dlouhodobý hmotný majetek s cenou vyšší než 40 tis. Kč v roce 2021 (v roce 2020 dlouhodobý nehmotný majetek – 60 tis. Kč a dlouhodobý hmotný majetek – 40 tis. Kč) s dobou použitelnosti delší než jeden rok, o kterém společnost ve své pravomoci rozhodla o zařazení do ostatního dlouhodobého majetku, je odepisován podle předpokládané životnosti předmětu stanovenou roční procentní sazbou za jednotlivé měsíce. Změna cen pro zařazení dlouhodobého majetku byla provedena v souvislosti se změnou v zákoně č. 586/1992 Sb. Zákon o daních z příjmů v § 26.

Dlouhodobý hmotný majetek v pořizovací ceně do 40 tis. Kč a dlouhodobý nehmotný majetek v pořizovací ceně do 80 tis. Kč není vykazován v rozvaze a je účtován do nákladů v roce jeho pořízení.

V následující tabulce jsou uvedeny metody a doby odpisování podle skupin majetku:

Majetek	Metoda	Doba odpisování
Stroje a přístroje	Lineární	3 – 4 roky
Software	Lineární	3 – 6 let
Jiný dlouhodobý hmotný majetek	Lineární	2 – 4 roky

Software Telefonní ústředna, vGSDCore a Virtuální agent, které byly pořízeny a zařazeny do užívání v předcházejících letech a software Abra, jež byl zařazen do užívání v roce 2021, mají stanovenou dobu životnosti 6 let.

Odpisy jsou ve výkazu zisku a ztráty vykázány v položce „Úpravy hodnot dlouhodobého nehmotného a hmotného majetku – trvalé“ a jsou vypočteny na základě pořizovací ceny a předpokládané doby životnosti příslušného majetku

Technická zhodnocení na najatém hmotném majetku jsou odpisována lineární metodou po dobu trvání nájemní smlouvy nebo po dobu odhadované životnosti, a to vždy po tu, která je kratší.

Pokud zůstatková hodnota aktiva přesahuje jeho odhadovanou zpětně získatelnou částku, je jeho zůstatková hodnota snížena na tuto částku prostřednictvím opravné položky.

b) Peněžní prostředky

Peněžní prostředky tvoří peníze v hotovosti, na bankovních účtech a ceniny.

c) Pohledávky

Pohledávky se oceňují jmenovitou hodnotou. Ocenění pochybných pohledávek se snižuje pomocí opravných položek na vrub nákladů na jejich realizační hodnotu. Nedobytné pohledávky se odepisují na základě jejich individuálního posouzení. V roce 2021 byla provedena změna v účtování a vykazování clearingových plateb za dosud nepřijatých faktur za asistenční zásahy poboček. Tyto platby předem jsou účtovány a vykazovány v krátkodobých poskytnutých zálohách, oproti roku 2020, kdy byly účtovány na účet dodavatele a vykazovány v pohledávkách z obchodního styku.

Úprava rozvahy v části minulé období z důvodu zajištění časové srovnatelnosti vykazovaných účetních údajů je provedena takto:

v tis. Kč	vykázáno v roce 2020	reklasifikace	úprava roku 2020 pro srovnání s aktuálním obdobím
Pohledávky z obchodních vztahů	117 593	-6 587	111 006
Krátkodobé poskytnuté zálohy	2 678	6 587	9 265

K této změně účetních metod došlo na základě rozhodnutí účetní jednotky s ohledem na způsob evidence provedených plateb před zaevidováním přijaté faktury v novém účetním systému Abra. V standardních účetních systémech, tedy i v Abře, nelze zapsat úhradu faktury do knihy faktur k faktuře, která v okamžiku úhrady neexistuje.

d) Stanovení opravných položek a rezerv

Pohledávky

Společnost stanoví opravné položky k pochybným pohledávkám na základě vlastní analýzy platební schopnosti svých zákazníků a věkové struktury pohledávek. Tvorba a zúčtování opravných položek je vykázána ve výkazu zisku a ztráty v položce „Úpravy hodnot pohledávek“.



## Rezervy

Rezervy jsou určeny k pokrytí závazků nebo nákladů, jejichž povaha je jasně definována a u nichž je k rozvahovému dni buď pravděpodobné, že nastanou, nebo jisté, že nastanou, ale není jistá jejich výše nebo okamžik jejich vzniku. Rezervy sestavené k rozvahovému dni představují nejlepší odhad nákladů, které pravděpodobně nastanou, nebo v případě závazků částku, která je zapotřebí k vypořádání.

Rezerva na nevybranou dovolenou je k rozvahovému dni tvořena na základě analýzy nevybrané dovolené za dané účetní období a průměrných mzdových nákladů včetně nákladů na sociální zabezpečení a zdravotní pojištění dle jednotlivých zaměstnanců.

Rezerva na nevyplacené bonusy je tvořena na základě odhadu odměn vztahujících se k běžnému účetnímu období, jež jsou podmíněny skutečnostmi, které nastanou až v období následujícím (např. schválení valnou hromadou, vedením společnosti, účetní závěrky a na dalších faktorech.)

Rezervu na daň z příjmů vytváří společnost vzhledem k tomu, že okamžik sestavení účetní závěrky předchází okamžiku stanovení výše daňové povinnosti. V následujícím účetním období společnost rezervu rozpustí a zaúčtuje zjištěnou daňovou povinnost.

V rozvaze je rezerva na daň z příjmů snížena o zaplacené zálohy na daň z příjmů, případná výsledná pohledávka je vykázána v položce Stát - daňové pohledávky.

Ostatní rezervy jsou tvořeny k pokrytí závazků nebo nákladů, jejichž povaha je jasně definovaná a u nichž je k rozvahovému dni známo, že nastanou nebo je jisté, že nastanou, ale není jistá jejich výše nebo okamžik jejich vzniku a jsou sestavovány na základě spolehlivosti ocenění budoucích výdajů za události, ke kterým již došlo před rozvahovým dnem, a jsou známy do okamžiku sestavení účetní závěrky.

### e) Přepočty cizích měn

Společnost používá pro přepočet transakcí v cizí měně denní kurz ČNB. V průběhu roku účtuje společnost pouze o realizovaných kurzových ziscích a ztrátách. V rámci řádné účetní závěrky jsou zúčtovány nerealizované kurzové rozdíly.

Aktiva a pasiva v zahraniční měně jsou k rozvahovému dni přepočítávána podle kurzu devizového trhu vyhlášeného ČNB. Nerealizované kurzové zisky a ztráty jsou zachyceny ve výsledku hospodaření.

### f) Najatý majetek

Společnost účtuje o najatém majetku tak, že zahrnuje leasingové splátky do nákladů rovnoměrně po dobu trvání nájmu.

### g) Účtování výnosů a nákladů

Výnosy a náklady se účtují časově rozlišené, tj. do období, s nímž věcně i časově souvisejí. Tržby jsou zaúčtovány k datu poskytnutí služeb a jsou vykázány po odečtení slev a daně z přidané hodnoty.

### h) Daň z příjmů

Daň z příjmů za dané období se skládá ze splatné daně/ rezervy na daň z příjmů a ze změny stavu odložené daně.

Splatná daň zahrnuje odhad daně vypočtený z daňového základu s použitím daňové sazby platné v první den účetního období a veškeré doměrky a vratky za minulá období.

Rezerva na daň z příjmů – viz bod d) Stanovení opravných položek a rezerv

Odložená daň vychází z veškerých dočasných rozdílů mezi účetní a daňovou hodnotou aktiv a pasiv, případně dalších dočasných rozdílů (daňová ztráta), s použitím očekávané daňové sazby platné pro období, ve kterém budou daňový závazek nebo pohledávka uplatněny.

O odložené daňové pohledávce se účtuje pouze tehdy, je-li pravděpodobné, že bude v následujících účetních obdobích uplatněna.

i) Klasifikace a účtování závazků

Dlouhodobé i krátkodobé závazky se vykazují ve jmenovitých hodnotách. Přijaté zálohy jsou rozlišeny podle účelu přijatých záloh na zálohy krátkodobé a dlouhodobé. Přijatými zálohami jsou nejčastěji provozní zálohy přijaté od zákazníků na platby, které společnost uskutečňuje jejich jménem na účet jejich klientů. Přijaté zálohy vedené v cizích měnách jsou ke konci účetního období přepočteny devizovým kurzem zveřejněným ČNB. Všechny kurzové rozdíly z takového přepočtu jsou účtovány přímo do výkazu zisku a ztráty.

j) Konsolidace

Konsolidovaná účetní závěrka dle mezinárodních účetních standardů je připravována mateřskou společností Europ Assistance Holding SA. Konsolidovaná výroční zpráva holdingové společnosti bude zveřejněna na webových stránkách společnosti [www.generali.com/investors/reports-and-presentations/](http://www.generali.com/investors/reports-and-presentations/).

Konsolidovaná účetní závěrka holdingové společnosti Assicurazioni Generali S.p.A., Itálie je zveřejněna na webových stránkách společnosti <https://www.generali.com/info/download-center/governance/asscmlcc/2022>.

k) Leasing

Společnost účtuje o najatém majetku tak, že zahrnuje leasingové splátky do nákladů a aktivuje v případě finančního leasingu příslušnou hodnotu najatého majetku v době, kdy smlouva o nájmu končí a uplatňuje se možnost nákupu. Splátky nájemného hrazené předem se časově rozlišují.

l) Použití odhadů

Sestavení účetní závěrky vyžaduje, aby vedení společnosti používalo odhady a předpoklady, jež mají vliv na vykazované hodnoty majetku a závazků k datu účetní závěrky a na vykazovanou výši výnosů a nákladů za sledované období. Vedení společnosti stanovilo tyto odhady a předpoklady na základě všech jemu dostupných relevantních informací. Nicméně, jak vyplývá z podstaty odhadu, skutečné hodnoty v budoucnu se mohou od těchto odhadů odlišovat.

m) Následné události

Dopad událostí, které nastaly mezi rozvahovým dnem a dnem sestavení účetní závěrky, je zachycen v účetních výkazech v případě, že tyto události poskytly doplňující informace o skutečnostech, které existovaly k rozvahovému dni.

V případě, že mezi rozvahovým dnem a dnem sestavení účetní závěrky došlo k významným událostem zohledňujícím skutečnosti, které nastaly po rozvahovém dni, jsou důsledky těchto událostí popsány v příloze účetní závěrky, ale nejsou zaúčtovány v účetních výkazech.

n) Přehled o peněžních tocích

Společnost sestavila přehled o peněžních tocích s využitím nepřímé metody. Peněžní ekvivalenty představují krátkodobý likvidní majetek, který lze snadno a rychle převést na předem známou částku hotovosti.

### 3. Oprava chyb minulých let

Opravy významných chyb minulých období jsou účtovány v případě, že chyby minulých období byly zjištěny po uzavření účetních knih za minulé účetní období a změna již nemůže být promítnuta do příslušného období, avšak z důvodů její významnosti je třeba ji opravit.

V průběhu roku 2021 došlo k úpravě klasifikace vyplacených clearingových plateb, jež je popsána v Příloze v bodě 2, v části c) Pohledávky.

V Přehledu o peněžních tocích za období roku 2020 byla zjištěna chyba způsobená chybnou interpretací skutečností, nesprávným vykázáním nepeněžních operací, reklasifikací mezi pohledávkami obchodními a krátkodobými poskytnutými zálohami, jež je popsána v Příloze v bodě 2. v části c) Pohledávky.

Rozdíly mezi zveřejněnou verzí a opravou jsou zachyceny v níže uvedené tabulce:

v tis.Kč			Opravený stav 2020	Stav před opravou 2020	Rozdíl	
<b>A.</b>	<b>1.</b>	<b>Úpravy o nepeněžní operace</b>	*	7 807	6 723	1 084
	2.	Změna stavu opravných položek	*	542	-542	1 084
		<b>Čistý peněžní tok z provozní činnosti před zdaněním, změnami pracovního kapitálu, placenými úroky a mimořádnými položkami</b>	*	8 506	7 422	1 084
<b>A.</b>	<b>*</b>					
A.	2.	Změna stavu nepeněžních složek pracovního kapitálu	*	8 637	-1 209	9 846
	2.	Změna stavu obchodních pohledávek	*	17 411	11 366	6 045
	3.	Změna stavu ostatních pohledávek a přechodných účtů aktiv	*	14 601	20 798	-6 197
	4.	Změna stavu obchodních závazků		-20 970	-20 970	0
	5.	Změna stavu ostatních závazků a přechodných účtů pasiv	*	-2 405	-12 403	9 998
<b>A.</b>	<b>**</b>	<b>Čistý peněžní tok z provozní činnosti před zdaněním, placenými úroky a mimořádnými položkami</b>	*	17 143	6 213	10 930
A.	4.	1. Zaplacená daň z příjmů		-4 671	-4 671	0
<b>A.</b>	<b>***</b>	<b>Čistý peněžní tok z provozní činnosti</b>	*	12 472	1 542	10 930
						0
C.	1.	Změna stavu dlouhodobých závazků a dlouhodobých, příp. krátkodobých, úvěrů		675	21 565	-20 890
	2.	2. Vyplacené podíly na zisku	*	-10 000	-19 960	9 960
	3.	Dopad ostatních změn vlastního kapitálu na peněžní prostředky		0	0	0
<b>C.</b>	<b>***</b>	<b>Čistý peněžní tok vztahující se k finanční činnosti</b>	*	-9 325	1 605	-10 930
<b>F.</b>		<b>Čisté zvýšení, resp. snížení peněžních prostředků</b>		-3 518	-3 518	0

Změna stavu opravných položek v části Úpravy o nepeněžní operace byla zadána s opačným znaménkem, celková částka opravy na řádku Změna stavu opravných položek je tedy 1 084 tis. Kč.

V rámci této reklasifikace byla hodnota úhrad k nedodaným fakturám ve výši 6 587 tis. Kč převedena z pohledávek z obchodního styku do Krátkodobých poskytnutých záloh a tato změna se v Přehledu o peněžních tocích projevila na řádku Změna stavu obchodních pohledávek a Změna stavu ostatních pohledávek a přechodných účtů aktiv a pasiv. Další změnou na řádku Změna stavu obchodních pohledávek je i přeřazení opravných položek k pohledávkám v celkové výši -542 tis. Kč z řádku změna stavu ostatních pohledávek a přechodných účtů aktiv do řádku Změna stavu obchodních pohledávek.

Oprava změny stavu ostatních pohledávek a přechodných účtů aktiv za rok 2020 je ve výši -6 197 tis. Kč a skládá se z rozdílu reklasifikace úhrad k nedodaným fakturám na zálohy ve výši -6 587 tis. Kč, přeřazení opravných položek k pohledávkám ve výši - 542 tis. Kč a zrušení vykázání odpočtu odložené daně ve výši 932 tis. Kč.

Oprava řádku Změna stavu ostatních závazků a přechodných účtů pasiv spočívá v odpočtu 10 000 tis. Kč za zaplacenou dividendu v roce 2020.

Do dlouhodobých závazků a dlouhodobých příp. krátkodobých úvěrů byla v roce 2020 započítána změna závazku odložené daně, rozdíl po opravě činí ve výši 932 tis. Kč a změna závazku za společníky ve výši 19 960 tis. Kč, zůstává zde vykázána pouze změna stavu dlouhodobých přijatých záloh.

Nejvýznamnější opravou je oprava řádku Vyplacené podíly na zisku, kdy ve výroční zprávě je uvedena částka 19 960 tis. Kč, ovšem dividendu v roce 2020 byla vyplacena pouze ve výši 10 000 tis. Kč a ve výši 19 960 tis. byl zúčtován závazek ke společníkům, kdy rozdíl činí 9 960 tis. Kč.

Ostatní rozdíly jsou viditelné na součtových řádcích a popř. způsobeny jiným zaokrouhlením při výpočtu výkazu v tisících.

V souhrnu tedy došlo ke změně ve výpočtu Čistého peněžního toku z provozní činnosti z původní hodnoty 1 542 tis. Kč na 12 472 tis. Kč a čistého peněžního toku vztahujícího se k finanční činnosti z hodnoty 1 605 tis. Kč na hodnotu - 9 325 tis. Kč.

#### 4. Dlouhodobý nehmotný a hmotný majetek

##### a) Dlouhodobý nehmotný majetek

v tis. Kč	Software	Nedokončený nehmotný majetek	Celkem 2021	Celkem 2020
<b>Pořizovací cena</b>				
Počáteční zůstatek	35 617	2 668	<b>38 285</b>	<b>31 612</b>
Přírůstky	--	9 944	<b>9 944</b>	<b>6 673</b>
Úbytky	--	--	--	--
Přeúčtování	5 260	- 5 260	--	--
Konečný zůstatek	40 877	7 352	<b>48 229</b>	<b>38 285</b>
<b>Oprávký</b>				
Počáteční zůstatek	16 304	--	<b>16 304</b>	<b>10 673</b>
Odpisy	6 186	--	<b>6 186</b>	<b>5 631</b>
Oprávký k úbytkům	--	--	--	--
Přeúčtování	--	--	--	--
Konečný zůstatek	22 490	--	<b>22 490</b>	<b>16 304</b>
<b>Zůstatková hodnota 1.1.</b>	<b>19 313</b>	<b>2 668</b>	<b>21 981</b>	<b>20 939</b>
<b>Zůstatková hodnota 31.12.</b>	<b>18 387</b>	<b>7 352</b>	<b>25 739</b>	<b>21 981</b>

Mezi nejvýznamnější přírůstky dlouhodobého nedokončeného nehmotného majetku patří pořízení software AEGIS v celkové výši 4 247 tis. Kč a SymptomChecker v celkové výši 2 027 tis. Kč.

b) Dlouhodobý hmotný majetek

v tis. Kč	Stroje a zařízení	Jiný dlouhodobý majetek	Nedok. dl. hmotný majetek	Celkem 2021	Celkem 2020
<b>Pořizovací cena</b>					
Počáteční zůstatek	9 512	1 107	--	10 619	10 619
Přírůstky	--	--	1 027	1 027	--
Úbytky	--	--	--	--	--
Přeúčtování	1 027	--	-1 027	--	--
Konečný zůstatek	10 539	1 107	--	11 646	10 619
<b>Oprávký</b>					
Počáteční zůstatek	8 522	537	--	9 059	7 708
Odpisy	818	180	--	998	1 351
Oprávký k úbytkům	--	--	--	--	--
Přeúčtování	--	--	--	--	--
Konečný zůstatek	9 340	717	--	10 057	9 059
<b>Opravné položky</b>					
Počáteční zůstatek	--	--	--	--	--
Změna stavu opr. položek	--	--	--	--	--
Konečný zůstatek	--	--	--	--	--
<b>Zůst. hodn. 1.1.</b>	990	570	--	1 560	2 911
<b>Zůst. hodn. 31.12.</b>	1 199	390	--	1 589	1 560

5. Pohledávky a závazky z obchodních vztahů

- a) Krátkodobé pohledávky z obchodních vztahů k 31. prosinci 2021 činily 115 541 tis. Kč (k 31. prosinci 2020 ve výši 111 006 tis. Kč), ze kterých 14 040 tis. Kč představují pohledávky po splatnosti více než 90 dní (k 31. prosinci 2020 ve výši 5 392 tis. Kč).
- b) Krátkodobé závazky z obchodních vztahů k 31. prosinci 2021 činí 25 488 tis. Kč (k 31. prosinci 2020 – 18 749 tis. Kč).

6. Opravné položky

	Opravná položka k pohledávkám 2021	Opravná položka k pohledávkám 2020
<b>Zůstatek k 1.1.</b>	1 443	901
Tvorba	563	1 443
Rozpuštění/použití	-745	-901
<b>Zůstatek k 31.12.</b>	1 261	1 443

Opravné položky k pochybným pohledávkám k 31. prosinci 2021 činily 1 261 tis. Kč (k 31. prosinci 2020 byly ve výši 1 443 tis. Kč.). Společnost odepsala nedobytné pohledávky za rok 2021 ve výši 712 tis. Kč, za rok 2020 ve výši 537 tis. Kč.



## 7. Krátkodobé poskytnuté zálohy

Nejvýznamnější položkou v krátkodobých poskytnutých zálohách jsou clearingové zálohy, kdy platba prostřednictvím clearingového účtu předchází zúčtování daňového dokladu od zahraniční pobočky za asistenční zásahy v zahraničí. Krátkodobé zálohy ke dni 31. prosince 2021 dosahují výše 12 570 tis. Kč (k 31. prosinci 2020 – 9 265 tis. Kč), z nichž nejvýznamnější byly z clearingového platebního styku k 31. prosinci 2021 ve výši 10 181 tis. Kč (k 31. prosinci 2020 – 0 Kč, za rok 2020 byly tyto pohledávky vykazovány v krátkodobých pohledávkách z obchodních vztahů ve výši 6 587 tis. Kč). Krátkodobé zálohy na služby k nájmemu za kancelářské prostory evidujeme ve výši 2 317 tis. Kč (k 31. prosinci 2020 – 2 317 tis. Kč). Změna postupu účtování je popsána a vyčíslena v bodě 2. v obecných účetních zásadách, účetních metodách a jejich změnách a odchylnkách, v části c) pohledávky. Pro srovnatelnost informací ve výkazech byl upraven řádek rozvahy aktiv C.II.2.1 a C.II.2.4.4. minulého období.

## 8. Krátkodobé a dlouhodobé přijaté zálohy

Dlouhodobé přijaté zálohy představují zaplacené zálohy od obchodních partnerů na úhradu pojistných plnění. Krátkodobé přijaté zálohy poskytují obchodní partneři pro účely oprávněných nákladů fakturovaných jednotlivými subdodavateli příslušných asistenčních služeb. Krátkodobé zálohy k 31. prosince 2021 činí 18 634 tis. Kč (k 31. prosince 2020 – 15 079 tis. Kč) a dlouhodobé evidujeme ve výši 53 970 tis. Kč (k 31. prosinci 2020 – 60 270 tis. Kč).

## 9. Stát – daňové pohledávky / daňové závazky

Daňové pohledávky představují zálohy na daň z příjmů právnických osob zaplacených v roce 2021 ve výši 3 463 tis. Kč, které jsou sníženy o vytvořenou rezervu na daň z příjmů právnických osob ve výši 2 786 tis. Kč. Stav pohledávky na daň z příjmů právnických osob ke dni 31. prosince 2020 byl 1 588 tis. Kč a představoval pohledávky na daň z příjmů plynoucí z daňového přiznání za rok 2018 a 2020. Tyto vratky daně byly realizovány v průběhu roku 2021. Součástí pohledávky k 31. prosinci 2021 je rovněž pohledávka za zaplacenou daň v zahraničí ve výši 7 tis. Kč (k 31. prosinci 2020 – 7 tis. Kč).

V daňových závazcích společnost eviduje závazek z daně ze závislé činnosti a srážkovou daň v celkové výši 1 835 tis. Kč (k 31. prosinci 2020 – 1 347 tis. Kč) a závazek z daně z přidané hodnoty ve výši 4 605 tis. Kč (k 31. prosinci 2020 – 532 tis. Kč).

V dlouhodobých závazcích a řádku C.I.8. pasiv je vykázán odložený daňový závazek ve výši 502 tis. Kč (k 31. prosinci 2020 – 1 389 tis. Kč).

## 10. Náklady příštích období

Náklady příštích období ke dni 31. prosinci 2021 ve výši 4 096 tis. Kč (k 31. prosinci 2020 – 2 920 tis. Kč) zahrnují především pojištění (k 31. prosinci 2021 ve výši 141 tis. Kč) (k 31. prosinci 2020 – 100 tis. Kč), licence placené předem a další náklady v celkové výši 3 955 tis. Kč (k 31. prosinci 2020 – 2 820 tis. Kč) a jsou účtovány do nákladů v období, do kterého věcně a časově přísluší.

## 11. Dohadné účty aktivní / pasivní

Dohadné účty pasivní představují dohad plnění, která se v roce 2021 reálně uskutečnila, avšak není dosud známa jeho přesná výše s ohledem na absenci dokladu. Dohadné účty pasivní představují dohad nákladů za zajištěné asistenční zásahy dodavateli, které následně budou fakturovány našim partnerům, a tedy byl vytvořen i dohad výnosů prostřednictvím dohadných účtů aktivních. Na dohadných účtech pasivních jsou evidovány i běžné režijní náklady za služby realizované v roce 2021, ke kterým společnost neobdržela

doklad (jako např. služby k nájmemnému kancelář). Dohadné účty aktivní byly ke dni 31. prosince 2021 vytvořeny v celkové výši 7 406 tis. Kč (k 31. prosinci 2020 ve výši 14 084 tis. Kč), dohadné účty pasivní v celkové výši 5 608 tis. Kč (k 31. prosinci 2020 ve výši 14 820 tis. Kč).

## 12. Časové rozlišení aktiv a pasiv

Součástí časového rozlišení aktiv jsou náklady příštích období a příjmy příštích období.

Do nákladů příštích období je účtováno tehdy, je-li ve sledovaném období uskutečněn peněžní výdaj, ale nákladů se případ bude týkat až v příštích účetních obdobích (např. pojistné, maintenance atd.).

Příjmy příštích období představují výnosy věcně a časově související s běžným obdobím, ale příjem hotovosti se uskuteční až v následujícím období. Zde jsou evidovány výnosy za asistenční zásahy, které byly realizovány v sledovaném období v celkové výši 19 245 tis. Kč (k 31. prosinci 2020 – 13 059 tis. Kč) a k vyúčtování dojde v následujícím období.

Výnosy příštích období zahrnují časové rozlišení předem obdržené odměny za poskytování asistenčních služeb po pevně sjednanou dobu a jsou účtovány do výnosů období, do kterého věcně a časově přísluší, stav k 31. prosinci 2021 je 11 467 tis. Kč, k 31. prosinci 2020 – 9 884 tis. Kč.

Výdaje příštích období zachycují výdaje, které jsou nákladem běžného účetního období a budou vypořádány v následujícím období. Nejvýznamnější položkou jsou nákupy služeb asistence nevyúčtované dodavateli ke dni 31. prosince 2021 v celkové výši 21 595 tis. Kč (k 31. prosinci 2020 – 15 513 tis. Kč).

## 13. Základní kapitál

V průběhu roku 2020 a 2021 nedošlo ke změnám v základním kapitálu.

## 14. Vlastní kapitál

Zisk vytvořený v běžném období bude rozdělen na základě rozhodnutí společníků.

Rozhodnutím společníků mimo valnou hromadu ze dne 30. června 2020 byla schválena účetní závěrka a rozdělení zisku běžného období roku 2019 ve výši 29 961 tis. Kč a to tak, že částka 29 960 tis. Kč bude vyplacena v dividendách.

Rozhodnutím společníků mimo valnou hromadu ze dne 29. června 2021 byla schválena účetní závěrka a převod ztráty za rok 2020 ve výši 582 tis. Kč na účet neuhrazených ztrát minulých let. Zároveň byl schválen převod nerozděleného zisku ve výši 1 tis. Kč zjištěného na základě účetní závěrky za účetní období roku 2019 na účet nerozděleného zisku minulých let.

v tis. Kč	Zůstatek k 31. 12. 2019	Zvýšení	Snížení	Zůstatek k 31. 12. 2020	Zvýšení	Snížení	Zůstatek k 31. 12. 2021
Základní kapitál	3 867	--	--	3 867	--	--	3 867
Ostatní kapitálové fondy	44 403	--	--	44 403	--	--	44 403
Rezervní fond	387	--	--	387	--	--	387
Výsledek hospodaření minulých let	15 228	29 961	-29 960	15 229	--	-582	14 647
Výsledek hospodaření běžného účetního období	29 961	--	-30 543	-582	4 425	--	3 843
<b>Celkem</b>	<b>93 846</b>	<b>29 961</b>	<b>-60 503</b>	<b>63 304</b>	<b>4 425</b>	<b>-582</b>	<b>67 147</b>



## 15. Rezervy

Změny na účtech rezerv:

v tis. Kč	Zůstatek k 31.12.2019	Tvorba rezerv	Zúčtování rezerv	Zůstatek k 31.12.2020	Tvorba rezerv	Zúčtování rezerv	Zůstatek k 31.12.2021
Ostatní	2 019	1 773	-2 019	1 773	4 969	-1 773	4 969
Rezervy na daň z příjmů	--	--	--	--	2 786	--	2 786

V roce 2020 nebyla účtována rezerva na daň z příjmů, neboť byla vyčíslena řádná daňová povinnost ještě před okamžikem sestavení účetní závěrky. V roce 2021 byla kalkulována rezerva na daň z příjmu, neboť sestavení účetní závěrky předchází řádnému vyčíslení daňové povinnosti. Rezerva na daň z příjmů ke dni 31. prosince 2021 ve výši 2 786 tis. Kč je snížena o zaplacené zálohy na daň z příjmů v roce 2021 ve výši 3 463 tis. Kč, a výsledná pohledávka je vykázána v položce aktiv Stát – daňové pohledávky.

Ostatní rezervy jsou tvořeny především na nevyčerpanou dovolenou a nevyplacené odměny.

## 16. Informace o tržbách

Společnost vykazuje tržby za poskytované služby:

Celkem poskytované služby (v tis Kč)	Tržby v tuzemsku	Vývoz		Celkem
		EU	Mimo EU	
v roce 2021	320 815	109 071	103	429 989
v roce 2020	234 554	106 900	93	341 547

Rozpis výnosů společnosti z běžné činnosti:

v tis. Kč	2021	2020
Cestovní asistence	39 326	34 334
Technická asistence	319 453	253 500
Asistence v oblasti domácnosti	47 600	41 081
Asistence v oblasti zdraví	7 515	8 910
Ostatní	16 095	3 722
<b>Výnosy celkem</b>	<b>429 989</b>	<b>341 547</b>

Převážná část výnosů společnosti za rok 2021 i 2020 je soustředěna na několik hlavních zákazníků v oblasti pojišťovnictví.

## 17. Služby

Rozpis nakoupených služeb:

Typy služeb (v tis Kč)	2021	2020
Opravy a údržba	189	152
Cestovné	463	393
Náklady na reprezentaci	1 727	1 296
Telekomunikační a poštovní služby	4 085	3 966
Nájemné a služby	7 336	7 469
Ostatní služby-úklidové a strážní služby	847	767
Účetní a právní služby	2 309	2 947
Služby pro asistenční zásahy	215 555	144 015
Školení, vzdělávání a nábor zaměstnanců	2 609	2 659
Marketingové a reklamní služby	1 421	1 825
IT služby	10 157	5 325
Provize	6 954	8 923
Operativní leasing auta	1 237	1 451
Ostatní služby	6 759	6 738
<b>Celkem</b>	<b>261 648</b>	<b>187 925</b>

## 18. Ostatní provozní náklady a výnosy

Ostatní provozní náklady jsou tvořeny především vypořádáním odpočtu daně z přidané hodnoty, pojištěním a dary.

Ostatní provozní výnosy tvoří především zúčtování přebytků na účtech záloh na externí náklady.

## 19. Informace o odměnách statutárním auditorům

v tis. Kč	2021	2020
Povinný audit	415	469
Jiné neauditorské služby	0	0
<b>Celkem</b>	<b>415</b>	<b>469</b>

V roce 2021 došlo ke změně auditora v celé skupině Generali, společnost audituje KPMG Česká republika Audit s.r.o., v roce 2020 společnost Ernst & Young Audit, s.r.o.

## 20. Zaměstnanci a členové řídicích, kontrolních a správních orgánů

	Průměrný přepočtený počet		Mzdové náklady (v tis. Kč)	
	2021	2020	2021	2020
Zaměstnanci	157	175	85 675	85 114
Členové řídicích orgánů, kontrolních a správních orgánů	8	7	18 321	13 553
<b>Celkem</b>	<b>164</b>	<b>182</b>	<b>103 996</b>	<b>98 667</b>

## 21. Daň z příjmů

### a) Splatná

Na základě předběžné kalkulace daně z příjmů za zdaňovací období 2021 je zúčtována rezerva na daň z příjmů ve výši 2 786 tis. Kč. V roce 2020 byla vyčíslena řádná daňová povinnost ještě před okamžikem sestavení účetní závěrky ve výši 350 tis. Kč.

### b) Odložená

Účetní jednotka vyčísliła odloženou daň následovně:

v tis. Kč	Pohledávky		Závazky		Rozdíl	
	2021	2020	2021	2020	2021	2020
Dlouhodobý majetek	--	--	-1 902	-1 993	-1 902	-1 993
Opravné položky k pohledávkám	240	274	--	--	240	274
Rezervy	944	337	--	--	944	337
Ostatní dočasné rozdíly	434	--	-218	-7	216	-7
<b>Odložená daňová pohledávka/(závazek)</b>	<b>1 618</b>	<b>611</b>	<b>-2 120</b>	<b>-2 000</b>	<b>-502</b>	<b>-1 389</b>

Společnost zúčtovala k 31. prosinci 2021 odložený daňový závazek ve výši 502 tis. Kč (k 31. prosinci 2020 ve výši 1 389 tis. Kč). V souladu s účetními postupy uvedenými v bodě 2k) byla pro výpočet odložené daně použita daňová sazba 19 % (2020 – 19%).

## 22. Informace o transakcích se spřízněnými stranami

### a) Transakce se spřízněnými stranami

v tis. Kč	Objem vzájemných transakcí		Pohledávky/Závazky z obchodních vztahů k 31.12.	
	2021	2020	2021	2020
<b>Prodej služeb</b>				
Společníci	245 447	182 547	42 535	32 713
Ostatní podniky ve skupině	87 520	90 019	3 463	15 123
<b>Nákup služeb</b>				
Společníci	20 877	15 499	43 412	43 215
Ostatní podniky ve skupině	12 523	8 717	3 290	12 156

V roce 2021 a 2020 společnost nerealizovala transakce se spřízněnými osobami, které by byly uzavřeny za jiných než běžných tržních podmínek.

Pohledávky a závazky z prodeje a nákupu služeb jsou zahrnuty v rámci pohledávek a závazků z obchodních vztahů popsanych v bodě 5. Společnost ve své činnosti spolupracuje s dalšími pobočkami holdingu, k vyrovnaní vzájemných pohledávek a závazků dochází prostřednictvím clearingového vypořádání.

Nejvýznamnějším partnerem v oblasti nákupu a prodeje služeb je jeden ze společníků, a to Generali Česká pojišťovna, a.s., pro kterou společnost zajišťuje nejvýznamnější část asistenčních služeb. K těmto účelům Generali Česká pojišťovna poskytla společnosti dlouhodobou zálohu v celkové výši 42 920 tis. Kč (2020 – 42 172 tis. Kč). Generali Poist'ovňa, pobočka poist'ovne z iného členského štátu poskytla zálohu v celkové výši 3 222 tis. Kč (V roce 2020 se jednalo ještě o Generali Poist'ovňu a.s. a její odštepňý závod ECP a záloha byla v celkové výši 3 060 tis. Kč.)

Společnost eviduje vůči společníkům závazek z dividend z hospodářského výsledku z roku 2019 a to za Europ Assistance Holding ve výši 14 970 tis. Kč a za Generali Českou pojišťovnou ve výši 5 020 tis. Kč.

- b) V roce 2021 a 2020 neobdrželi členové řídicích, kontrolních a správních orgánů žádné zálohy, závdavky, zápůjčky, úvěry, přiznané záruky a jiné výhody a nevlastní žádné akcie/podíly společnosti.

## 23. Najatý majetek

- a) Finanční leasing

Společnost nemá najatý majetek na finanční leasing.

- b) Operativní leasing

Společnost má najaty osobní vozidla na operativní leasing, z nichž většina z nich je poskytnuta zaměstnancům bezplatně k používání pro služební i soukromé účely. Celkové náklady za operativní leasing za motorová vozidla za rok 2021 činí 1 237 tis. Kč (2020 – 1 451 tis. Kč). Roční náklady na nájem automatů na kávu byly 24 tis. Kč (2020 – 24 tis. Kč).

## 24. Závazky nevykázané v rozvaze

Společnost neměla v roce 2021 a 2020 závazky, které nejsou vykázané v rozvaze.

## 25. Přehled o peněžních tocích

Pro účely sestavení přehledu o peněžních tocích jsou peněžní prostředky a peněžní ekvivalenty definovány tak, že zahrnují peníze v pokladně, peníze na cestě, peníze na bankovních účtech a další finanční aktiva, jejichž ocenění může být spolehlivě určeno a která mohou být snadno přeměněna v peněžní prostředky. Zůstatek peněžních prostředků a peněžních ekvivalentů je na konci účetního období následující:

v tis. Kč	Zůstatek k 31.12.	
	2021	2020
Peněžní prostředky v pokladně	104	99
Peněžní prostředky na účtech	60 579	57 262
Peněžní prostředky a peněžní ekvivalenty	60 683	57 361

Peněžní toky z provozních, investičních nebo finančních činností se uvádějí v přehledu o peněžních tocích nekompenzované.

## 26. Významná následná událost

K datu sestavení účetní závěrky nejsou vedení společnosti známy žádné významné následné události, které by ovlivnily účetní závěrku k 31. prosinci 2021.

Válečný konflikt na Ukrajině má omezený dopad na aktivity Společnosti. Společnost nemůže poskytovat asistenční služby na Ukrajině, protože se nyní jedná o válečnou oblast, na kterou se vztahují výluky z pojištění a asistence.

Společnost spolupracovala s pobočkou Europ Assistance v Rusku, která v důsledku konfliktu ukončila svou činnost. Pro poskytování asistenčních služeb v regionu Společnost našla jiného poskytovatele služeb.

Management společnost pravidelně monitoruje situaci a přijímá potřebná opatření, včetně aktualizace sankčních seznamů.

Management analyzoval dopady nastalé situace a jejich důsledky pro finanční výkazy za rok 2021 vyhodnotil jako nemateriální. Válečný konflikt na Ukrajině nemá dopad na nepřetržité trvání účetní jednotky.

Sestaveno dne: 10. června 2022

Daniel Martínek

jednatel



## **ZPRÁVA O VZTAZÍCH ZA ROK 2021**

## Zpráva o vztazích mezi propojenými osobami

### **Zpráva o vztazích mezi propojenými osobami**

v souladu s ustanoveními § 82 až §88, zákona č. 90/2012 Sb.,  
o obchodních společnostech a družstvech v platném znění, zákon o obchodních korporacích

Za účetní období od 1. ledna 2021 do 31. prosince 2021

Vedení společnosti Europ Assistance s.r.o. vydalo v souladu s § 82 zákona č. 90/2012 Sb., zákona o obchodních společnostech a družstvech, v platném znění (dále jen „zákon o obchodních korporacích“), zprávu o vztazích společnosti Europ Assistance s.r.o. se sídlem na adrese Na Pankráci 1658/121, 140 00 Praha 4, jako osobou ovládanou (dále také jako „Společnost“) a společnostmi Europ Assistance Holding, akciová společnost se sídlem na adrese 7bd Haussmann, 750 09 Paříž, Francouzská republika a Generali Česká pojišťovna a.s. se sídlem na adrese Spálená 75/16, Nové Město, 110 00 Praha 1 jako osob přímo ovládajících a ostatními osobami ovládanými stejnou ovládající osobou (dále také jen „propojené osoby“) za účetní období od 1. ledna 2021 do 31. prosince 2021 (dále jen „účetní období“).

## 1. Struktura vztahů mezi propojenými osobami, úloha ovládané osoby a způsob a prostředky ovládnání

Ovládaná osoba a zpracovatel zprávy o vztazích:

Europ Assistance s.r.o. se sídlem na adrese Na Pankráci 1658/121, 140 00 Praha 4, IČ: 25287851, zaregistrovaná v Obchodním rejstříku vedeném Městským soudem v Praze, oddíl A, vložka č. 87094

Ovládající osoba:

Europ Assistance Holding, akciová společnost se sídlem na adrese 7bd Haussmann, 750 09 Paříž, Francie (75%)

Minoritní společník:

Generali Česká pojišťovna a.s. se sídlem na adrese Spálená 75/16, Nové Město, 110 00 Praha 1 (25%)

Mateřskou společností celé skupiny je pojišťovna Assicurazioni Generali S.p.A., Itálie, která je konečnou ovládající společností (dále také jako „skupina Generali“).

Společnost poskytuje asistenční služby skupině Generali v oblasti technické, cestovní, domácí a zdravotní asistence. Společnost je ovládaná prostřednictvím hlasovacích práv obou společníků.

## 2. Přehled vzájemných smluv uzavřených s propojenými osobami a popis příslušných plnění

Během účetního období byla mezi Společností a ostatními propojenými osobami realizována plnění dle následujících platných smluv:

Název společnosti	IČ	Název smlouvy	Datum podpisu smlouvy	Plnění poskytnutá Společností vůči Propojené osobě	Případná újma Společnosti
Europ Assistance Holding S.A.	632 016 382	Trademark licence agreement	12.12.2007	Platba poplatku za licenci	nevznikla
		Software license agreement	22.10.2007	Platba poplatků	nevznikla
		Dodatek č. 1 k Software license agreement	10.1.2010	Platba poplatků	nevznikla



## Zpráva o vztazích mezi propojenými osobami

Název společnosti	IČ	Název smlouvy	Datum podpisu smlouvy	Plnění poskytnutá Společností vůči Propojené osobě	Případná újma Společnosti
		Dodatek č. 2 k Software license agreement	26.3.2012	Platba poplatků	nevznikla
		Agreement for the provision of services	19.12.2018	Platba za služby poskytnuté holdingem	nevznikla
Europ Assistance Brokerage Solutions SAS	451 367 106	Agreement for the provision of services	17.12.2018	Platba za poskytnuté služby	nevznikla
Europ Assistance S.A., Irish Branch	451 366 405	Distributor Services Agreement	1.1.2021	Distribuční činnost, likvidace pojistných událostí, řešení stížností	nevznikla
Generali CEE Holding B.V., organizační složka	282 39 652	Smlouva o dočasném přidělení zaměstnanců	15.2.2021	Úhrada mzdových nákladů přiděleného zaměstnance	nevznikla
Generali Česká pojišťovna a.s.	452 72 956	Smlouva o podnájmu prostor sloužících k podnikání (včetně dodatku)	31.12.2020	Platba podnájemného	nevznikla
		Smlouva o spolupráci č. 28096/08	1.1.2012	Platba za služby při poukazování plateb životního pojištění zaměstnanců	nevznikla
		Smlouva o úpravě práv mezi zaměstnavateli	1.3.2020	Dočasné přidělení zaměstnance	nevznikla
		Smlouva o spolupráci při poskytování asistenčních služeb	16.10.2017	Asistenční služby pro produkt Funeral	nevznikla
		Smlouva o spolupráci při poskytování asistenčních služeb	1.11.2019	Asistenční služby pro cestovní pojištění Travel 962	nevznikla
		Smlouva o spolupráci při poskytování asistenčních služeb	27.6.2016	Asistenční služby pro produkt 968 Můj asistent	nevznikla

## Zpráva o vztazích mezi propojenými osobami

Název společnosti	IČ	Název smlouvy	Datum podpisu smlouvy	Plnění poskytnutá Společností vůči Propojené osobě	Případná újma Společnosti
		Dodatek č. 1 ke Smlouvě o spolupráci při poskytování asistenčních služeb	28.3.2018	Asistenční služby pro produkt 968 Můj asistent	nevznikla
		Smlouva o spolupráci	3.1.2019	Asistenční služby pro produkt 1200 Auta	nevznikla
		Dodatek č. 1 ke Smlouvě o spolupráci	21.12.2019	Asistenční služby pro produkt 1200 Auta	nevznikla
		Dodatek č. 2 ke Smlouvě o spolupráci	14.1.2020	Asistenční služby pro produkt 1200 Auta	nevznikla
		Smlouva o spolupráci	27.2.2019	Asistenční služby pro produkt GLI CZ Auta	nevznikla
		Smlouva o spolupráci	1.8.2018	Asistenční služby pro produkt 928 Autocare	nevznikla
		Smlouva o spolupráci při nabízení a sjednávání pojištění asistenčních služeb AutoCare	17.12.2020	Asistenční služby pro produkt 927 Autocare	nevznikla
		Smlouva o spolupráci při poskytování asistenčních a likvidačních služeb pro pojištění záruky pro případ úpadku cestovní kanceláře	25.11.2019	Asistenční a likvidační služby pro produkt 850 GLI CZ	nevznikla
		Dodatek č. 1 ke Smlouvě o spolupráci při poskytování asistenčních a likvidačních služeb pro pojištění záruky pro případ úpadku cestovní kanceláře	29.6.2021	Asistenční a likvidační služby pro produkt 850 GLI CZ	nevznikla
		Smlouva poskytování asistenčních služeb v cestovním pojištění	7.12.2015	Asistenční služby pro produkt 21 Travel	nevznikla

## Zpráva o vztazích mezi propojenými osobami

Název společnosti	IČ	Název smlouvy	Datum podpisu smlouvy	Plnění poskytnutá Společností vůči Propojené osobě	Případná újma Společnosti
		Dodatek č. 1 ke Smlouvě o poskytování asistenčních služeb v cestovním pojištění	5.2.2016	Asistenční služby pro produkt 21 Travel	nevznikla
		Smlouva o poskytování Asistenčních služeb k produktům Úrazového pojištění, Pojištění Allegro, Pojištění Dolce Vita, Pojištění Benefit a Pojištění Profit Invest	1.1.2012	Asistenční služby	nevznikla
		Smlouva o poskytování asistenčních služeb pro pojištění motorových vozidel	3.2.2016	Asistenční služby pro produkty 210, 211	nevznikla
		Servisní smlouva o poskytování služeb Medik Leo	14.5.2021	Provoz aplikace Medik Leo	nevznikla
		Zajistná smlouva	27.9.2012	Asistenční služby pro produkt 215 GLI CZ Truck	nevznikla
		Dodatek č. 1 k zajistné smlouvě 215 GLI CZ truck	6.10.2017	Asistenční služby pro produkt 215 GLI CZ Truck	nevznikla
		Zajistná smlouva	11.10.2017	Asistenční služby pro produkt ČP SME Jistota	nevznikla
		Zajistná smlouva	1.2.2008	Asistenční služby pro produkt 213 Generali CZ Home	nevznikla
		Dodatek k zajistné smlouvě	1.1.2012	Asistenční služby pro produkt 213 Generali CZ Home	nevznikla

## Zpráva o vztazích mezi propojenými osobami

Název společnosti	IČ	Název smlouvy	Datum podpisu smlouvy	Plnění poskytnutá Společností vůči Propojené osobě	Případná újma Společnosti
		Dodatek ke special conditions k zajistné smlouvě	18.4.2016	Asistenční služby pro produkt 213 Generali CZ Home	nevznikla
		Pojistná smlouva č. 2945431191	28.12.2018	Platba pojistného za pojištění odpovědnosti	nevznikla
		Dodatek č. 1 k pojistné smlouvě 2945431191	31.5.2021	Platba pojistného	nevznikla
		Pojistná smlouva č. 4681341870	8.6.2021	Platba pojistného za pojištění odpovědnosti při výkonu povolání	nevznikla
		Pojistná smlouva č. 2931881342	25.6.2010	Platba pojistného za pojištění profesní odpovědnosti (likvidátor pojistných událostí)	nevznikla
		Dodatek č. 1 k pojistné smlouvě 2931881342	31.7.2014	Platba pojistného	nevznikla
		Dodatek č. 2 k pojistné smlouvě 2931881342	1.7.2015	Platba pojistného	nevznikla
		Pojistná smlouva č. 4684252139	19.8.2021	Platba pojistného za sdružené pojištění vozidla	nevznikla
		Pojistná smlouva č. 1690524719	12.3.2021	Platba pojistného za profesní pojištění odpovědnosti	nevznikla
		Pojistná smlouva č. 2931881359	25.6.2010	Platba pojistného za profesní pojištění odpovědnosti za škodu pojišťovacího agenta	nevznikla
		Dodatek č. 1 k pojistné smlouvě 2931881359	5.6.2012	Platba pojistného	nevznikla
		Dodatek č. 2 k pojistné smlouvě 2931881359	31.7.2014	Platba pojistného	nevznikla

## Zpráva o vztazích mezi propojenými osobami

Název společnosti	IČ	Název smlouvy	Datum podpisu smlouvy	Plnění poskytnutá Společností vůči Propojené osobě	Případná újma Společnosti
		Dodatek č. 3 k pojistné smlouvě 2931881359	9.7.2015	Platba pojistného	nevznikla
		Pojistná smlouva č. 86770425-10	4.1.2018	Platba pojistného za pojištění odpovědnosti podnikatele a právnických osob - Olomouc	nevznikla
		Rámcová pojistná smlouva ProFirma č. 4580155455	21.5.2021	Platba pojistného za cestovní pojištění zaměstnance na cestách	nevznikla
Generali Poist'ovňa, pobočka poisťovne z iného členského štátu	54 228 573	Smlouva o spolupráci pro pojištění auto-asistenčních služeb v rámci cestovního pojištění	1.2.2016	Asistenční služby pro produkt 22	nevznikla
		Individuální zaistná zmluva PMV č. EA000900-1-2007	1.7.2020	Asistenční služby	nevznikla
		Smlouva o poskytování služeb kontaktního centra	14.9.2010	Provoz kontaktního centra	nevznikla
		Dodatek č. 1 ke Smlouvě o poskytování služeb kontaktního centra	25.2.2014	Provoz kontaktního centra	nevznikla
		Individuální zaistná smlouva Home č. EA000900-3-2101	1.1.2021	Asistenční služby	nevznikla
		Individuální zaistná smlouva Zdraví č. EA000900-1-2010	1.10.2020	Asistenční služby pro produkty 39 a 1099	nevznikla

## Zpráva o vztazích mezi propojenými osobami

Název společnosti	IČ	Název smlouvy	Datum podpisu smlouvy	Plnění poskytnutá Společností vůči Propojené osobě	Případná újma Společnosti
		Individuální smlouva o poskytování asistenčních služeb v rámci životního pojištění, úrazového pojištění, pojištění pohřbu a pojištění ncsoběstačnosti č. EA000900-2-2006	31.12.2020	Asistenční služby pro produkt 1100	Nevznikla
		Individuální servisní smlouva k pojištění asistenčních služeb v rámci životního pojištění, úrazového pojištění, pojištění pohřbu a pojištění nesoběstačnosti EA000900-1-1706	3.6.2017	Asistenční služby pro produkt 1100	nevznikla
		Smlouva o poskytování asistenční služby	1.11.2006	Asistenční služby pro produkt 690 Travel	nevznikla
		Smlouva o finančním zprostředkování v sektoru pojištění nebo zajištění a o vzájemné spolupráci při uzavírání pojistných smluv	25.11.2011	Finanční zprostředkování v pojištění/zajištění, produkt 690 ECP SK Travel	nevznikla
		Dodatek č. 1 ke Smlouvě o finančním zprostředkování v sektoru pojištění nebo zajištění a o vzájemné spolupráci při uzavírání pojistných smluv	17.12.2012	Finanční zprostředkování v pojištění/zajištění, produkt 690 ECP SK Travel	nevznikla
		Smlouva o spolupráci při pojištění záruky pro případ úpadku cestovní kanceláře	19.3.2010	Asistenční a likvidační služby pro produkt 691 ECP SK Insolvence	nevznikla

## Zpráva o vztazích mezi propojenými osobami

Název společnosti	IČ	Název smlouvy	Datum podpisu smlouvy	Plnění poskytnutá Společností vůči Propojené osobě	Případná újma Společností
		Individuální servisní smlouva k pojištění asistenčních služeb v rámci pojištění ERGO Celoroční cestovní pojištění a Celoroční cestovní pojištění ZlavaDna.sk bývalého ERGO portfolia	12.9.2019	Asistenční služby k produktu 29	nevznikla
		Servisní smlouva č. EA000900-2-2109 o poskytování služeb Medik Leo	31.8.2021	Provoz aplikace Medik Leo (produkt 42)	nevznikla
		Reinsurance treaty concerning the Assitance Quate Share Treaty	10.3.2008	Asistenční služby (produkt 220 RSA)	nevznikla
		Zmluva o spolupráci	20.12.2016	Asistenční služby (škodní management) pro produkt 224 RSA	nevznikla
		Zajistná smlouva týkající se kvótového zajištění Generali Slovensko poisťovňa, a.s.	1.10.2008	Asistenční služby pro produkty 890, 891, 892	nevznikla
		Dodatek č. 1 k Zajistné smlouvě týkající se kvótového zajištění Generali Slovensko poisťovňa, a.s.	1.11.2019	Asistenční služby pro produkty 890, 891, 892	nevznikla
		Dodatek č. 2 k Zajistné smlouvě týkající se kvótového zajištění Generali Slovensko poisťovňa, a.s.	7.7.2010	Asistenční služby pro produkty 890, 891, 892	nevznikla

## Zpráva o vztazích mezi propojenými osobami

Název společnosti	IČ	Název smlouvy	Datum podpisu smlouvy	Plnění poskytnutá Společností vůči Propojené osobě	Případná újma Společnosti
		Dodatek č. 3 k Zajistné smlouvě týkající se kvótového zajištění Generali Slovensko poisťovňa, a.s.	1.12.2013	Asistenční služby pro produkty 890, 891, 892	nevznikla
		Dodatek č. 4 k Zajistné smlouvě týkající se kvótového zajištění Generali Slovensko poisťovňa, a.s.	1.7.2015	Asistenční služby pro produkty 890, 891, 892	nevznikla
		Dodatek č. 5 k Zajistné smlouvě týkající se kvótového zajištění Generali Slovensko poisťovňa, a.s.	1.7.2015	Asistenční služby pro produkty 890, 891, 892	nevznikla
		Dodatek č. 6 k Zajistné smlouvě týkající se kvótového zajištění Generali Slovensko poisťovňa, a.s.	1.7.2015	Asistenční služby pro produkty 890, 891, 892	nevznikla
		Dodatek č. 7 k Zajistné smlouvě týkající se kvótového zajištění Generali Slovensko poisťovňa, a.s.	1.7.2015	Asistenční služby pro produkty 890, 891, 892	nevznikla
		Dodatek č. 8 k Zajistné smlouvě týkající se kvótového zajištění Generali Slovensko poisťovňa, a.s.	1.7.2017	Asistenční služby pro produkty 890, 891, 892	nevznikla
		Dodatek č. 9 k Zajistné smlouvě týkající se kvótového zajištění Generali Slovensko poisťovňa, a.s.	10.11.2017	Asistenční služby pro produkty 890, 891, 892	nevznikla



## Zpráva o vztazích mezi propojenými osobami

Název společnosti	IČ	Název smlouvy	Datum podpisu smlouvy	Plnění poskytnutá Společností vůči Propojené osobě	Případná újma Společnosti
		Dodatek č. 10 k Zajištění smlouvě týkající se kvótového zajištění Generali Slovensko poisťovňa, a.s.	10.11.2017	Asistenční služby pro produkty 890, 891, 892	nevznikla
		Zmluva o spolupráci	20.12.2006	Asistenční služby a škodový management pro produkt 224	nevznikla
		Servisní smlouva pro pojištění asistenčních služeb domácnosti ke kreditním kartám VÚB	17.9.2015	Asistenční služby pro produkt 225 GLI SK	nevznikla
		Individuálna servisná zmluva k poisteniu asistenčných služieb v rámci poistenia motorových vozidiel AXA č. EA000900-1-1905	22.4.2019	Asistenční služby pro produkt 896	nevznikla
		Individuálna servisná zmluva k poisteniu asistečných služieb v rámci poistenia nehnuteľností a zariadení domácností bývalého AXA partfólia č. EA000900-3-1905	22.4.2019	Asistenční služby pro produkt 905	nevznikla
		Rámcová zmluva o poskytovaní asistenčných služieb č. EA000900-7-2009	31.12.2020	Asistenční služby	nevznikla
		Assistance service agreement	1.12.2010	Asistenční služby pro produkt 1075	nevznikla

Plnění mezi propojenými osobami jsou vyčíslena v Příloze účetní závěrky k 31. 12. 2021, konkrétně v informacích o spřízněných osobách v části 22.

### **3. Další služby poskytnuté v rámci skupiny během účetního období roku 2021**

Plnění za poskytované služby související s užíváním clearingového centra od Europ Assistance Holding

Plnění za poskytované služby související s pojištěním od Europ Assistance Holding

Plnění za poskytované služby související s evidencí pojistných smluv od Europ Assistance Holding

Plnění v rámci jednotlivých poboček za poskytované služby v zahraničí

Plnění jednotlivým pobočkám za poskytnuté služby v tuzemsku

Plnění za poskytované asistenční služby společnosti Europ Assistance France

### **4. Jiné právní úkony a jednání**

V průběhu účetního období nebyly v zájmu ovládající osoby nebo Společnosti nebo jiných propojených osob učiněny žádné jiné právní úkony, nebo pokud došlo k právním úkonům ve vztahu k propojeným osobám, jednalo se o obecné právní postupy učiněné na základě podmínek pro uskutečnění právních úkonů ze strany ovládající osoby ve vztahu ke Společnosti z titulu jejího postavení akcionáře Společnosti.

V průběhu účetního období nebyla ve prospěch nebo na podnět ovládající osoby nebo ostatních propojených osob přijata žádná opatření, s výjimkou obecných opatření přijatých Společností ve vztahu k ovládající osobě z titulu jejího postavení akcionáře Společnosti.

Společnost v účetním období nepřijala ani neuskutečnila žádné jiné právní úkony v zájmu nebo na popud propojených osob, týkající se majetku, který by přesahoval 10% vlastního kapitálu společnosti zjištěného podle poslední účetní závěrky.

### **5. Poskytnutá plnění a újmy vzniklé ovládané osobě a způsob jejich vyrovnání**

Veškeré výše uvedené smlouvy byly uzavřeny za podmínek obvyklých v obchodním styku, stejně tak jako byla veškerá poskytnutá a přijatá plnění na základě těchto smluv a smluv uzavřených v předcházejících obdobích poskytnuta za podmínek obvyklých v obchodním styku a z těchto smluv nevznikla společnosti žádná újma. V zájmu nebo na popud propojených osob nebyla v roce 2021 Společností přijata nebo uskutečněna žádná opatření nebo právní úkony.

Z uzavřených smluv neplynou Společnosti žádné zvláštní výhody nebo nevýhody, ani dodatečná rizika.

Společnost spolupracuje v rámci skupiny Generali na skupinových projektech a politikách. Spoluprací na těchto skupinových činnostech nevznikla Společnosti žádná újma.

### **6. Závěrečné prohlášení**

Zpráva byla připravena vedením ovládané osoby Europ Assistance s.r.o. dne 31.3.2022 a byla předložena auditorovi, který provádí audit účetní závěrky.

Statutární orgán prohlašuje, že tuto zprávu sestavil s vynaložením péče řádného hospodáře a že údaje uvedené v této zprávě jsou dostatečné, správné a úplné. Vzhledem ke svým povinnostem vyplývajícím ze zákona vydá ovládaná osoba výroční zprávu, jejíž nedílnou součástí bude tato zpráva o vztazích Společnosti.

V Praze dne 31.3.2022

Daniel Martínek  
Jednatel společnosti  
Europ Assistance s.r.o.







**KPMG Česká republika Audit, s.r.o.**

Pobřežní 1a  
186 00 Praha 8  
Česká republika  
+420 222 123 111  
www.kpmg.cz

## **Zpráva nezávislého auditora pro společníky společnosti Europ Assistance s.r.o.**

### ***Výrok auditora***

Provedli jsme audit přiložené účetní závěrky společnosti Europ Assistance s.r.o. (dále také „Společnost“) sestavené na základě českých účetních předpisů, která se skládá z rozvahy k 31. prosinci 2021, výkazu zisku a ztráty a přehledu o peněžních tocích za rok končící 31. prosincem 2021 a přílohy v účetní závěrce, která obsahuje popis použitých podstatných účetních metod a další vysvětlující informace. Údaje o Společnosti jsou uvedeny v bodě 1 přílohy v této účetní závěrce.

Podle našeho názoru přiložená účetní závěrka podává věrný a poctivý obraz aktiv a pasiv Společnosti k 31. prosinci 2021 a nákladů a výnosů a výsledku jejího hospodaření a peněžních toků za rok končící 31. prosincem 2021 v souladu s českými účetními předpisy.

### ***Základ pro výrok***

Audit jsme provedli v souladu se zákonem o auditorech a standardy Komory auditorů České republiky pro audit, kterými jsou mezinárodní standardy pro audit (ISA) případně doplněné a upravené souvisejícími aplikačními doložkami. Naše odpovědnost stanovená těmito předpisy je podrobněji popsána v oddílu Odpovědnost auditora za audit účetní závěrky. V souladu se zákonem o auditorech a Etickým kodexem přijatým Komorou auditorů České republiky jsme na Společnosti nezávislí a splnili jsme i další etické povinnosti vyplývající z uvedených předpisů. Domníváme se, že důkazní informace, které jsme shromáždili, poskytují dostatečný a vhodný základ pro vyjádření našeho výroku.

### ***Jiné skutečnosti***

Účetní závěrka k 31. prosinci 2020 byla ověřena jiným auditorem, který ve své zprávě ze dne 31. května 2021 vydal k této účetní závěrce výrok bez výhrad.

### ***Ostatní informace***

Ostatními informacemi jsou v souladu s § 2 písm. b) zákona o auditorech informace uvedené ve výroční zprávě mimo účetní závěrku a naši zprávu auditora. Za ostatní informace odpovídá statutární orgán Společnosti.

Náš výrok k účetní závěrce se k ostatním informacím nevztahuje. Přesto je však součástí našich povinností souvisejících s auditem účetní závěrky seznámení se s ostatními informacemi a posouzení, zda ostatní informace nejsou ve významném (materiálním) nesouladu s účetní závěrkou či s našimi znalostmi o účetní jednotce získanými během



auditu účetní závěrky nebo zda se jinak tyto informace nejeví jako významně (materiálně) nesprávné. Také posuzujeme, zda ostatní informace byly ve všech významných (materiálních) ohledech vypracovány v souladu s příslušnými právními předpisy. Tímto posouzením se rozumí, zda ostatní informace splňují požadavky právních předpisů na formální náležitosti a postup vypracování ostatních informací v kontextu významnosti (materiality), tj. zda případné nedodržení uvedených požadavků by bylo způsobitelné ovlivnit úsudek činěný na základě ostatních informací.

Na základě provedených postupů, do míry, již dokážeme posoudit, uvádíme, že

- ostatní informace, které popisují skutečnosti, jež jsou též předmětem zobrazení v účetní závěrce, jsou ve všech významných (materiálních) ohledech v souladu s účetní závěrkou a
- ostatní informace byly vypracovány v souladu s právními předpisy.

Dále jsme povinni uvést, zda na základě poznatků a povědomí o Společnosti, k nimž jsme dospěli při provádění auditu, ostatní informace neobsahují významné (materiální) věcné nesprávnosti. V rámci uvedených postupů jsme v obdržených ostatních informacích žádné významné (materiální) věcné nesprávnosti nezjistili.

#### ***Odpovědnost statutárního orgánu a dozorčí rady Společnosti za účetní závěrku***

Statutární orgán Společnosti odpovídá za sestavení účetní závěrky podávající věrný a poctivý obraz v souladu s českými účetními předpisy a za takový vnitřní kontrolní systém, který považuje za nezbytný pro sestavení účetní závěrky tak, aby neobsahovala významné (materiální) nesprávnosti způsobené podvodem nebo chybou.

Při sestavování účetní závěrky je statutární orgán Společnosti povinen posoudit, zda je Společnost schopna nepřetržitě trvat, a pokud je to relevantní, popsat v příloze v účetní závěrce záležitosti týkající se jejího nepřetržitého trvání a použití předpokladu nepřetržitého trvání při sestavení účetní závěrky, s výjimkou případů, kdy statutární orgán plánuje zrušení Společnosti nebo ukončení její činnosti, resp. kdy nemá jinou reálnou možnost, než tak učinit.

Za dohled nad procesem účetního výkaznictví ve Společnosti odpovídá dozorčí rada.

#### ***Odpovědnost auditora za audit účetní závěrky***

Naším cílem je získat přiměřenou jistotu, že účetní závěrka jako celek neobsahuje významnou (materiální) nesprávnost způsobenou podvodem nebo chybou a vydat zprávu auditora obsahující náš výrok. Přiměřená míra jistoty je velká míra jistoty, nicméně není zárukou, že audit provedený v souladu s výše uvedenými předpisy ve všech případech v účetní závěrce odhalí případnou existující významnou (materiální) nesprávnost. Nesprávnosti mohou vznikat v důsledku podvodů nebo chyb a považují se za významné (materiální), pokud lze reálně předpokládat, že by jednotlivě nebo v souhrnu mohly ovlivnit ekonomická rozhodnutí, která uživatelé účetní závěrky na jejím základě přijmou.

Při provádění auditu v souladu s výše uvedenými předpisy je naší povinností uplatňovat během celého auditu odborný úsudek a zachovávat profesní skepticismus. Dále je naší povinností:

- Identifikovat a vyhodnotit rizika významné (materiální) nesprávnosti účetní závěrky



způsobené podvodem nebo chybou, navrhnout a provést auditorské postupy reagující na tato rizika a získat dostatečné a vhodné důkazní informace, abychom na jejich základě mohli vyjádřit výrok. Riziko, že neodhalíme významnou (materiální) nesprávnost, k níž došlo v důsledku podvodu, je větší než riziko neodhalení významné (materiální) nesprávnosti způsobené chybou, protože součástí podvodu mohou být tajné dohody (koluze), falšování, úmyslná opomenutí, nepravdivá prohlášení nebo obcházení vnitřních kontrol.

- Seznámit se s vnitřním kontrolním systémem Společnosti relevantním pro audit v takovém rozsahu, abychom mohli navrhnout auditorské postupy vhodné s ohledem na dané okolnosti, nikoli abychom mohli vyjádřit názor na účinnost jejího vnitřního kontrolního systému.
- Posoudit vhodnost použitých účetních pravidel, přiměřenost provedených účetních odhadů a informace, které v této souvislosti statutární orgán Společnosti uvedl v příloze v účetní závěrce.
- Posoudit vhodnost použití předpokladu nepřetržitého trvání při sestavení účetní závěrky statutárním orgánem a to, zda s ohledem na shromážděné důkazní informace existuje významná (materiální) nejistota vyplývající z událostí nebo podmínek, které mohou významně zpochybnit schopnost Společnosti nepřetržitě trvat. Jestliže dojdeme k závěru, že taková významná (materiální) nejistota existuje, je naší povinností upozornit v naší zprávě na informace uvedené v této souvislosti v příloze v účetní závěrce, a pokud tyto informace nejsou dostatečné, vyjádřit modifikovaný výrok. Naše závěry týkající se schopnosti Společnosti nepřetržitě trvat vycházejí z důkazních informací, které jsme získali do data naší zprávy. Nicméně budoucí události nebo podmínky mohou vést k tomu, že Společnost ztratí schopnost nepřetržitě trvat.
- Vyhodnotit celkovou prezentaci, členění a obsah účetní závěrky, včetně přílohy, a dále to, zda účetní závěrka zobrazuje podkladové transakce a události způsobem, který vede k věrnému zobrazení.

Naší povinností je informovat osoby pověřené správou a řízením mimo jiné o plánovaném rozsahu a načasování auditu a o významných zjištěních, která jsme v jeho průběhu učinili, včetně zjištěných významných nedostatků ve vnitřním kontrolním systému.



**Statutární auditor odpovědný za zakázku**

Ing. Lukáš Svoboda je statutárním auditorem odpovědným za audit účetní závěrky společnosti Europ Assistance s.r.o. k 31. prosinci 2021, na jehož základě byla zpracována tato zpráva nezávislého auditora.

V Praze, dne 10. června 2022

*KPMG Česká republika Audit, s.r.o.*

KPMG Česká republika Audit, s.r.o.  
Evidenční číslo 71

A handwritten signature in blue ink, appearing to read 'L. Svoboda', written over a faint, illegible background.

Ing. Lukáš Svoboda  
Director  
Evidenční číslo 2516